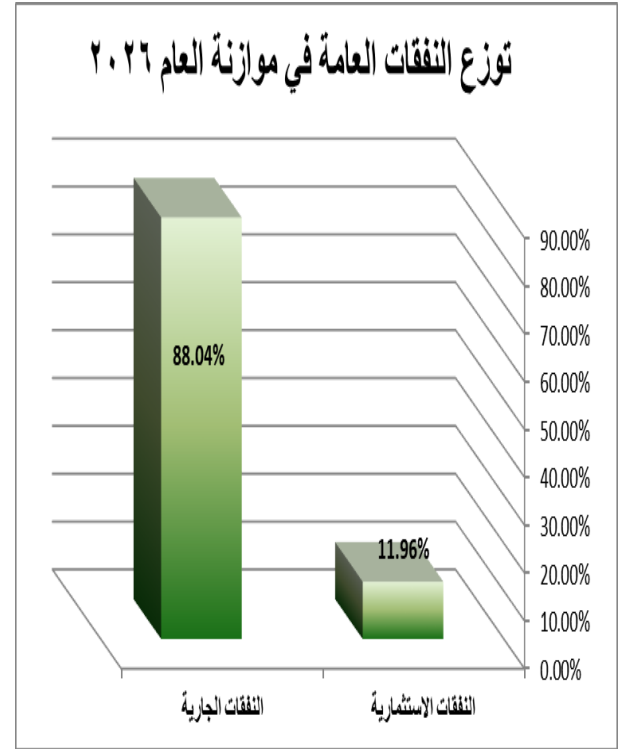


لمحة سريعة حول قانون الموازنة العامة للعام ٢٠٢٦

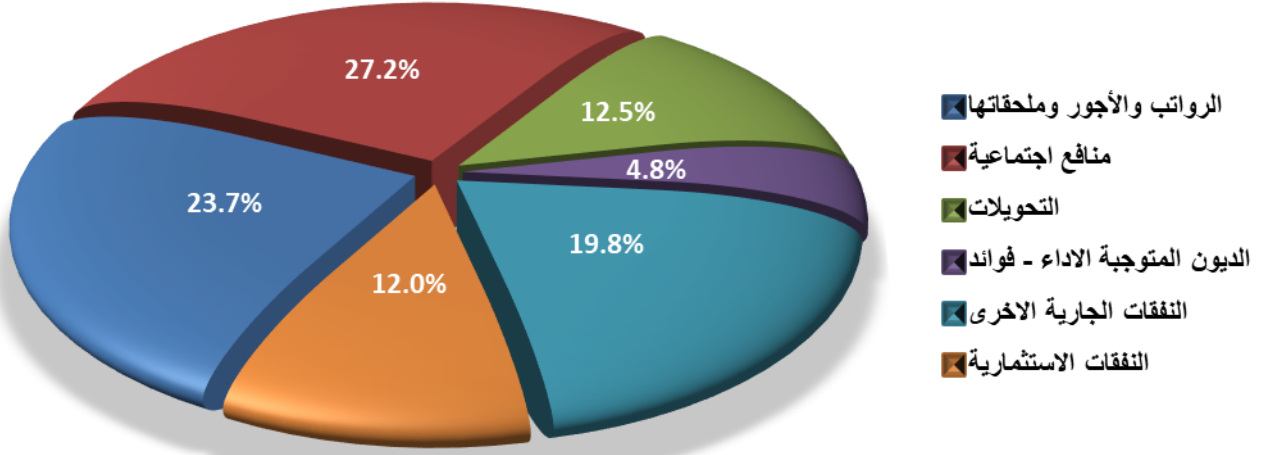
قانون الموازنة العامة لعام ٢٠٢٦ (بمليار ل.ل.)	
٤٧٤٠٠٢	النفقات الجارية
٢٥٩٣١	منها خدمة الدين
٦٤٤١٤	النفقات الاستثمارية
٥٣٨٤١٥,٦	مجموع النفقات
٥٣٨٤١٥,٦	الإيرادات
٠,٠	العجز المرتقب
٢٥٩٣١	فائض أولي/عجز أولي
%٠,٠	نسبة العجز / النفقات

بالنسبة للنفقات :

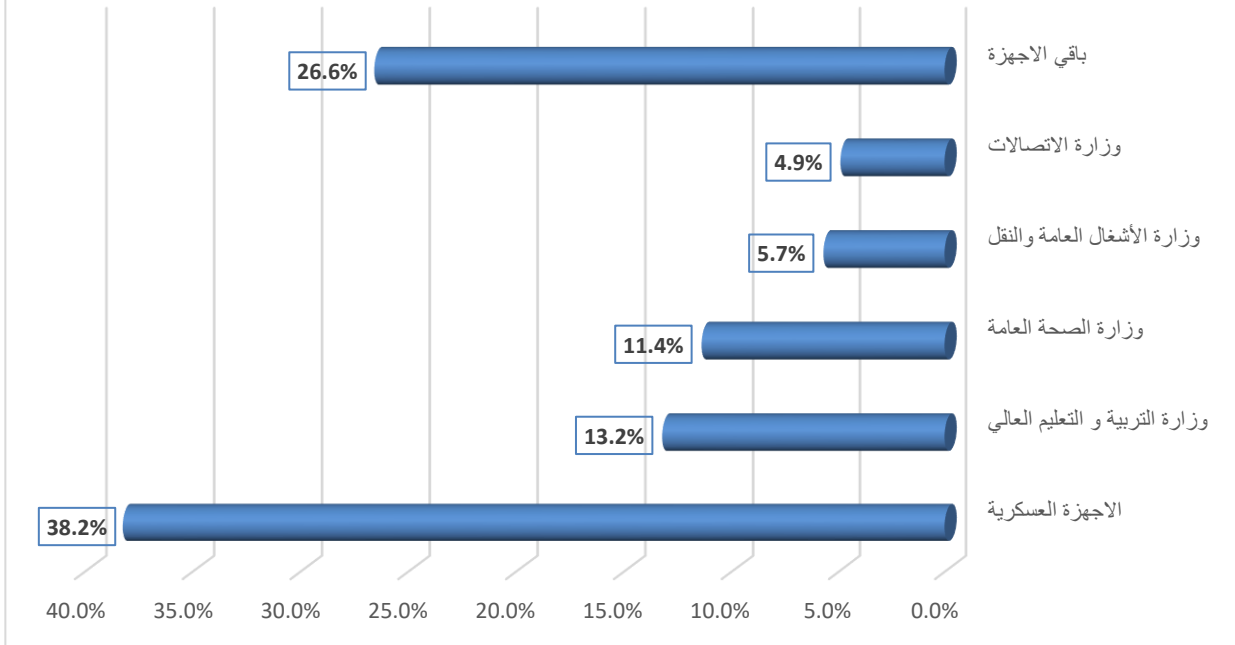
نسبة كل نوع انفاق من اجمالي النفقات العامة	
10.02%	مواد استهلاكية
0.95%	خدمات استهلاكية
23.66%	المخصصات والرواتب والاجور وملحقاتها
12.46%	التحويلات
27.25%	منافع اجتماعية
6.14%	نفقات مختلفة
4.83%	النفقات المالية
2.73%	النفقات الطارئة والاستثنائية
0.03%	استثمارات لانشاء واشغال الطرق والمرافىء والمطارات والابنية والعقارات
0.01%	استثمارات للانشاءات المائية
0.00%	استثمارات للانشاءات الكهربائية
1.97%	تجهيزات
3.92%	انشاءات قيد التنفيذ
5.80%	صيانة
0.23%	نفقات اخرى تتعلق بالاصول الثابتة المادية



توزع أبرز اعتمادات قانون موازنة العام ٢٠٢٦ بالنسبة الى إجمالي الاعتمادات



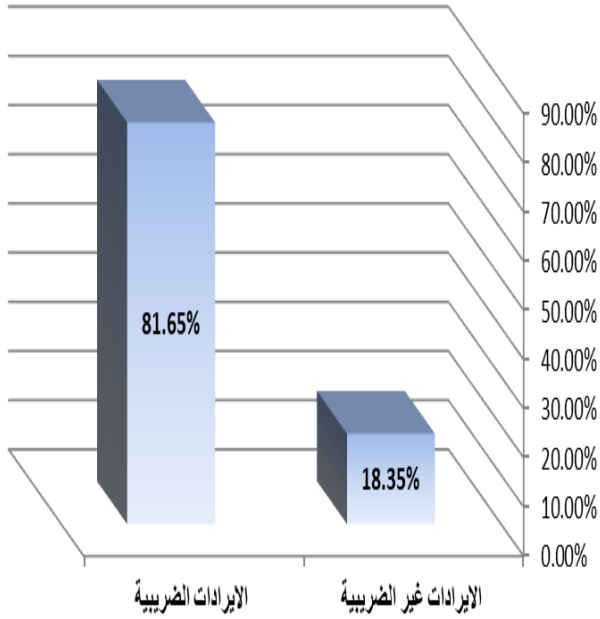
نسبة موازنة بعض الجهات من إجمالي النفقات العامة (دون البابين ٢٦ و ٢٧)



- تضمن قانون الموازنة العامة لعام ٢٠٢٦ كلفة الانتخابات النيابية المنوي إجراؤها في العام المقبل بحوالي ٢٢٨٨ مليار.
- تم رفع اعتمادات وزارة التربية والتعليم العالى لعدة أسباب منها ما يعود لضمان مجانية التعليم في مرحلتي الروضة والأساسي (م ٥٢ من القانون رقم ٢٠٠٤/٥٨٣) بحيث أضيف حوالي ١٤٦٤ مليار ل.ل. على الاعتماد الملحوظ لهذه الغاية، بالإضافة إلى تضمين كلفة المرسوم ٢٠٢٥/١٨٩ المتعلق برواتب الأساتذة وقرارات تعديل أجر الساعة ذات الصلة.

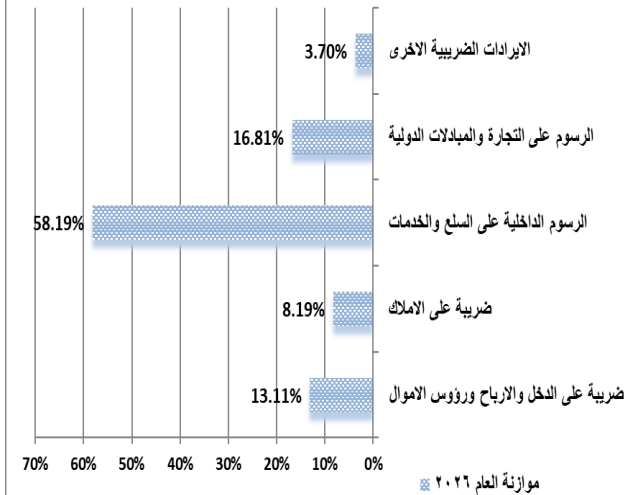
- جرى دعم القطاع الاجتماعي عبر زيادة عدة اعتمادات منها ما يتعلق ببرامج وزارة الشؤون الاجتماعية (إذ ارتفعت حوالي ٤٥٠٠ مليار بين عامي ٢٠٢٥ و ٢٠٢٦) وبالصندوق الوطني للضمان الاجتماعي الذي تضمن كلفة انعكاس تعديل الحد الأدنى للأجور في القطاع الخاص على مساهمة الدولة... كما تم دعم القطاع الصحي بعد إعادة توزيع اعتمادات وزارة الصحة العامة وزيادة تلك العائدة لتشغيل المستشفيات الحكومية (٨٩٣ مليار) ولنفايات الاستشفاء (٧٣٦٩,٥ مليار) كما تم دعم القطاع الأمني وزيادة موازناته على مختلف التناسيب وتضمين موازنة وزارة الدفاع الوطني مبلغ ٥٣٣,٥ مليار لزوم الجنوب وزيادة حوالي ١١٦٨,٥ مليار على النفقات الجارية للمديرية العامة للدفاع المدني...
- تم تضمين موازنة العام ٢٠٢٦ الاعتمادات العائدة للمرسوم ١٤٠٣٣ الصادر في العام ٢٠٢٤ وذلك ضمن نبذة التعويضات المختلفة لكافة الإدارات والمؤسسات العامة، وكذلك الزيادة الناتجة عن التوظيف الجديد لا سيما في مختلف الأسلاك العسكرية والتي توزعت على عدة نبذات من رواتب إلى تعويضات نقل ونفقات معالجة بالمستشفيات وأدوية وتغذية وغيرها.
- لم يتم احتساب الفوائد المستحقة على سندات الخزينة بالعملة الأجنبية ضمن أرقام خدمة الدين العام نتيجة الاستمرار في تعليق سدادها.
- تضمنت النصوص الضريبية تعديلات لبعض الرسوم والغرامات لكي تتلاءم مع الواقع الحالي بعد انهيار العملة المحلية ومنها بعض الرسوم المستوفاة عن المعاملات التي تتولى المديرية العامة للامن العام استيفاءها ورسوم المرافىء والموانىء، مع التركيز على توسيع القاعدة الضريبية عبر الامتثال وتعزيز الجباية وعدم فرض ضرائب جديدة.

توزيع الإيرادات العامة في موازنة العام ٢٠٢٦



نسبة كل نوع إيراد من إجمالي الإيرادات العامة	
10.71%	ضريبة على الدخل والأرباح ورؤوس الأموال
6.69%	ضريبة على الأملاك
47.51%	الرسوم الداخلية على السلع والخدمات
13.72%	الرسوم على التجارة والمبادلات الدولية
3.02%	الإيرادات الضريبية الأخرى
12.22%	حاصلات من إدارات ومؤسسات عامة ومن أملاك الدولة الخاصة
5.42%	الرسوم والعائدات الإدارية والمبيعات
0.05%	الغرامات والمصادرات
0.66%	الإيرادات غير الضريبية المختلفة

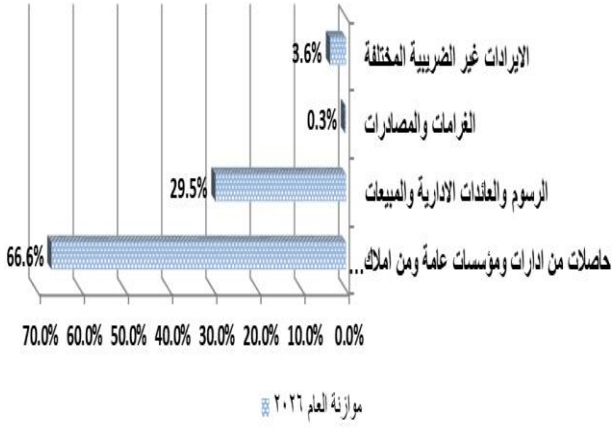
نسبة كل إيراد ضريبي إلى إجمالي الإيرادات الضريبية المقدره لعام ٢٠٢٦



تفاصيل الإيرادات الضريبية (بمليار ل.ل.)

57647.024	ضريبة على الدخل والأرباح ورؤوس الأموال
36007.969	ضريبة على الأملاك
255789.68	الرسوم الداخلية على السلع والخدمات
73907.003	الرسوم على التجارة والمبادلات الدولية
16261.668	الإيرادات الضريبية الأخرى
439613.34	إجمالي الإيرادات الضريبية

نسبة كل ايراد غير ضريبي الى اجمالي الايرادات غير
الضريبية المقدرة لعام ٢٠٢٦



تفاصيل الايرادات غير الضريبية (بمليار ل.ل.)

65790.4	حاصلات من ادارات ومؤسسات عامة ومن املاك الدولة الخاصة
29164.31	الرسوم والعائدات الادارية والمبيعات
275.117	الغرامات والمصادرات
3572.451	الايرادات غير الضريبية المختلفة
98802.28	اجمالي الايرادات غير الضريبية